



Орган партбюро, дирекции, комитета ЛКСМБ, профкома и месткома Белорусского института инженеров железнодорожного транспорта

№ 31 (125)

СУББОТА

24

ОКТАБРЯ

1959 г.

Цена 10 коп.

Комсомольцы и комсомолки, советская молодежь! Учитесь жить и работать по-коммунистически! Выработывайте в себе высокие моральные качества! Будьте сознательными и неутомимыми строителями коммунизма!

Из призывов ЦК КПСС к 42-й годовщине Великого Октября.

V КОМСОМОЛЬСКАЯ КОНФЕРЕНЦИЯ ИНСТИТУТА

В докладе отмечалось...

18 октября состоялась V общеинститутская комсомольская конференция, на которой с отчетным докладом выступил секретарь комитета ЛКСМБ института Сергей Щербаков.

Докладчик отметил, что работа комсомольской организации была направлена на то, чтобы справиться со своей главной задачей — оказать помощь дирекции и партийной организации института в подготовке высококвалифицированных инженеров. Поэтому в центре внимания факультетских, курсовых бюро и комсомольских групп были вопросы учебы комсомольцев, овладения ими марксистско-ленинской теорией и специальными дисциплинами. Тов. Щербаков привел конкретные цифры об успеваемости студентов по итогам зимней и летней экзаменационных сессий.

Затем докладчик говорит о политико-воспитательной работе среди комсомольцев и молодежи и отмечает, что в этом направлении сделано немало: проводились регулярно политзанятия в группах, читки лекций, докладов, созданы лекторская группа, агитбригада. Наиболее ярко сказываются результаты политико-воспитательной работы при распределении молодых специалистов. Наши выпускники просят послать их туда, куда требует Родина.

Но было бы неправильно, отмечая успехи, закрывать глаза на недостатки. Комитет комсомола и факультетские бюро не смогли перестроить всю воспитательную работу в духе требований и задач, которые были поставлены XXI съездом КПСС. Нет оправдания тому, что был сорван III-й пленум комитета комсомола. Комитет комсомола оставлял без внимания факты неподготовленности отдельных студентов к семинарским занятиям.

В целях улучшения культурно-массовой работы докладчик предложил проводить смотрины самодеятельности, на которых бы выявилось много хороших исполнителей. В нашем коллективе должен быть хороший самодеятельный ансамбль.

Бытсектор комитета комсомола со своей задачей справился. Все общежития перешли на самообслуживание, улучшили работу красные уголки общежитий. Но над организацией

вечеров отдыха еще нужно подумать. Нельзя ограничиваться только одними танцами. Необходимо также повести решительную борьбу с такими аморальными явлениями, как игра в карты, пьянство, воровство. Сейчас общежития получили новый инвентарь, и есть все основания считать, что их работа улучшится.

В докладе отмечалась недостаточная связь наших комсомольцев с производством. Принятые решения о совместных вечерах с предприятиями остались невыполненными. Следует глубже укреплять связь с производством. Ведь это — поле деятельности для членов НСО, для всех студентов, которые готовятся стать руководителями производства.

Анализируя работу сектора печати, тов. Щербаков отметил, что за хорошее проведение подпски Министерство Связи наградило комитет комсомола грамотой. Наряду с этим у нас еще мало студентов подписывается на белорусские издания. Это недопустимо в учебном заведении, где учится свыше 800 белорусов.

В заключении докладчик желает новому комитету комсомола перестроить свою работу, учитывая те недостатки, о которых говорилось выше.

О чем говорили выступавшие в прениях

Г. БАГНОВЕЦ: (студ. гр. ПГС-32) Мне кажется, что в отчетном докладе т. Щербаков мало критиковал работу комсомольской организации. Плохо работал учебный сектор, который не интересовался причинами пропуска занятий студентами. А ведь пока у нас не будет стопроцентной посещаемости, до тех пор не будет и стопроцентной успеваемости. Пользуясь случаем, хочется сказать в адрес руководителей райкома и горкома комсомола: мало вы бываете у нас, товарищи, мало интересуетесь нашей учебной, нашей работой.

В. ПРОКОПЧИК: (студ. гр. М-22) Наши комсомольцы порой несерьезно подходят к тем вопросам, которые они решают. Так, студенты III курса факультета ПГС мягко отнеслись к студенту Семенову, который систематически обворовывал своих товарищей.

Посылка на один год на производство — это слишком благоприятный исход для человека, который обманул товарищей, комсомол. Пленум комитета поступил совершенно правильно, отменив это решение. Дело Семенова явится уроком для тех людишек, которые привыкли запускать руки в чужие карманы. Мне хотелось бы пожелать новому составу комитета комсомола более внимательно относиться к студентам, направить максимум энергии на устранение недостатков, которые мешают им в повседневной жизни.

А. ГОРБУНОВ: (студ. гр. С-32) Комитет комсомола должен уделять больше внимания работе комсомольских групп, так как до сих пор комсомольцы групп стоят в стороне от работы, проводимой комитетом.

Другой важной проблемой, которой должен заниматься комитет, является эстетическое воспитание студентов. Для нашей комсомольской

организации, которая насчитывает в своих рядах свыше 1000 человек, непрослительно, что в университете культуры занимаются лишь единицы. Инженер должен хорошо разбираться не только в своей работе, но и в искусстве, литературе, музыке.

В. КУРАС: (студ. гр. ПГС-33) Неоднократно ставился вопрос о самостоятельности, но ошутимых успехов комитет комсомола в этом деле не достиг. Нам нужны хорошие руководители и необходимое количество культинвентаря. Тогда и дела, мне кажется, пойдут лучше.

С. СЕРГЕЕВ: (студ. гр. Э-42) Недостатком является то, что комсомольская работа ведется одними и теми же лицами, да и зачастую лишь по указке деканата. Плохо, что у комсомольцев нет задора, боевого огонька. Ведь от нас самих зависит многое. Мы могли бы позаботиться и об улучшении жизни в общежитии, и о проведении спортивных встреч и вечеров отдыха. Комитету комсомола нужно больше уделять внимания студентам I-го курса, интересоваться той частью первокурсников, которые живут в общежитиях, но учатся вечером.

А. ФИЛИМОНЦЕВ: (студ. гр. Э-32) Я хочу остановиться на том, что комитет комсомола уделял недостаточное внимание работе факультетских комсомольских организаций. Несомненно, мы добились некоторых успехов, но сейчас нужно сказать о наших недостатках. Во-первых, нужно проявлять больше инициативы и оперативности в таком важном деле, как подписка на газеты и журналы. Думается, что вновь избранный комитет комсомола поближе познакомится с бытом студентов, позаботится об улучшении его.

Новый состав комитета ЛКСМБ

На V комсомольской конференции избран комитет комсомола института в составе 45 человек.

В бюро комитета вошли: С. Щербаков — секретарь, Э. Губич (Э) — зам. секретаря по оргработе, Н. Ковалев (ПГС), М. Чмель (Э), Э. Романова (С), Г. Малашков (Э), С. Серышева (ПГС), Ф. Черноглаз (С), И. Коновалов (М), В. Щербаков (ПГС), В. Скоробогатько (Э), Ф. Добриневский (М), Г. Гайвенис (С).

Образованы секторы комитета комсомола в следующем составе:

I. СЕКТОР ОРГРАБОТЫ: Э. Губич (Э) — ответственный за работу сектора, А. Луферов (ПГС), А. Кравец (С), В. Автушенко (Э);

II. СЕКТОР ПОЛИТМАССОВОЙ РАБОТЫ: И. Ковалев — ответственный за работу сектора, М. Малинников (М), А. Жибер (ПГС), Г. Белых (Э), Ф. Лapidус (ПГС).

III. УЧЕБНЫЙ СЕКТОР: М. Чмель, Э. Романова — ответственные за работу сектора, Л. Гладких (С), В. Цвирко (М).

IV. СЕКТОР КУЛЬТУРНО-МАССОВОЙ РАБОТЫ: Г. Малашков, С. Серышева — ответственные за работу сек-

тора, Э. Адуконис (С), Н. Мигицко (Э), Е. Петрович (С), Л. Эскин (ПГС).

V. СЕКТОР ТРУДОВОГО ВОСПИТАНИЯ: Ф. Черноглаз — ответственный за работу сектора, Т. Вавилина (С), И. Железняков (ПГС).

VI. СЕКТОР БЫТА: И. Коновалов — ответственный за работу сектора, В. Новиков (ПГС), Н. Абрамовский (С).

VII. СЕКТОР СПОРТИВНО-МАССОВОЙ РАБОТЫ: Г. Гайвенис — ответственный за работу сектора, Г. Лазаренко (ПГС), Г. Зайцев (ПГС), В. Сафонов (ПГС).

VIII. СЕКТОР ПЕЧАТИ: В. Щербаков, В. Скоробогатько — ответственные за работу сектора, Л. Малетко (М), Т. Нестеров (С), А. Шатило (ПГС).

IX. СЕКТОР ШЕФСКОЙ РАБОТЫ: Ф. Добриневский — ответственный за работу сектора, З. Лукина (М), Ц. Ривкин (С).

В состав комитета также избраны секретари факультетских комсомольских бюро тт. Г. Багновец (ПГС), П. Прохоренко (М), А. Филимонцев (Э), А. Горбунов (С), В. Шидловский (организация работников института).

Хочу отметить еще и то обстоятельство, что комитет комсомола невнимательно отнесся к поощрению активных комсомольцев: на бумаге наградили грамотами, а активисты их и до сих пор не получили.

К выборам нового состава комитета нужно отнестись серьезно, чтобы избранные товарищи оправдали наше доверие.

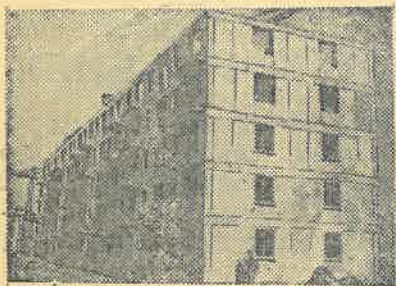
В работе конференции приняли участие секретарь парторганизации института тов. Хорощко, первый заместитель секретаря партбюро тов. Липский, заместитель начальника института тов. Михайлов и работники Горкома и Железнодорожного райкома комсомола тт. А. Макушников, В. Зарецкая, Ж. Пономарева.

На конференции принято решение, направленное на улучшение работы комсомольской организации института.

Новое в строительном деле

Этим летом группа студентов 3-го курса факультета ПГС была направлена на производственную практику в г. Ленинград. Ленинград — один из крупнейших центров строительной промышленности страны. На его стройках внедряются в жизнь новейшие прогрессивные методы строительства, применяются на практике преимущества новых конструкций и строительных материалов.

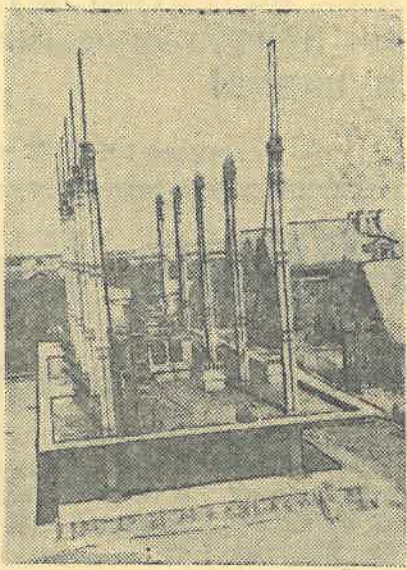
Работали мы не в самом Ле-



нинграде, а в его пригороде, на строительстве тяговой подстан-

ции станции Поповка Октябрьской железной дороги.

За время, выделенное для прохождения экскурсий, мы по-



бывали на крупнейших железобетонных заводах Ленинграда, на домостроительных ком-

бинатах в Автово и Полюстрове.

На первом снимке вы видите крупноблочный экспериментальный жилой дом, стеновым материалом для которого служит газобетон — легкий, пористый материал, обладающий плохой тепло- и звукопроводностью. Одним из видов продукции в домостроительном комбинате в Полюстрове являются стеклопанели. Характерная особенность этих панелей заключается в том, что их оконный проем полностью заполняется небольшими стеклянными блоками, полыми внутри, что дает возможность обходиться без оконного переплета. В теплотехническом отношении такая конструкция выгоднее других конструкций оконных проемов.

Самое же интересное увидели мы в рабочем поселке железобетонного завода «Баррикада». Здесь возводится четырехэтажный жилой дом (снимок 2). Однако, процесс строительства идет не от фундамента к крыше, как мы это привыкли видеть, а в противоположном направлении. Каркасом здания служат 2 ряда железобетонных колонн, которые в процессе монтажа являются одновременно опорой для гидравлических домкратов. Сначала на земле изготавливается монолитное железобетонное чердачное перекрытие вместе с крышей, потом поднимается мощными домкратами в проектное положение и там закрепляется.

Затем внизу полностью монтируется четвертый этаж и теми же домкратами поднимается на свое место. Все остальные этажи точно так же «напихиваются» на каркас. Этот метод возведения сооружений очень быстр и экономичен. Достаточно сказать, что монтаж чердачного перекрытия был начат в середине августа, а монтаж всего здания должен закончиться к 1 октября.

Практика в г. Ленинграде дала очень много полезного. А. Сидоров, студ. гр. ПГС-42.

Путепровод

Гомельчанам, особенно водителям автотранспорта, хорошо знаком переезд через железнодорожные пути, пересекающие Полесскую улицу.

Часто здесь можно наблюдать, как с обеих сторон переезда выстроились очереди автомашин и толпы пешеходов, ожидающие прохода поездов или окончания осаживания вагонов при маневрах.

Анализ хронометражных наблюдений за работой переезда показал, что около половины времени из суток шлагбаумы переезда опущены.

Давно уже напрашивалась мысль о целесообразности пересечения железнодорожных путей и Полесской улицы в двух разных уровнях.

Проектный институт «Киевгипротранс» разработал проект путепровода.

Сметная стоимость сооружения путепровода и подходов к нему, вместе со всеми необходимыми подготовительными работами — 7,4 миллиона рублей.

Запроектированный путепровод осуществляет косое пересечение существующих железнодорожных путей.

Все конструкции путепровода будут выполнены из сборного железобетона. Средние пролеты будут открыты пролетными строениями из преднапряженного железобетона.

Производство всех конструкций, в том числе и преднапряженных, будет осуществлено на стройдворе близ места производства работ.

К большому сожалению проект не предусматривает сооружение складов и гаражей в теле насыпи, что улучшило бы использование такого большого инженерного сооружения, каким является путепровод.

Проезжая часть путепровода и подходы к нему будут асфальтированы, с обеих сторон путепровода будут сделаны лестничные сходы, а также предусмотрено возведение железобетонного забора, преграждающего вход и въезд на пути.

Архитектурное оформление путепровода предусматривает выполнение перил, ступеней лестниц, опор для контактной сети троллейбуса и для светильников из сборного железобетона. Конуса у береговых опор и откосы подходов насыпей будут одернованы и представлять глазу в виде зеленого ковра.

Работы по сооружению путепровода поручены коллективу мостопоезда № 811, среди строителей много опытных рабочих — мастеров своего дела, отличившихся на сооружении предыдущего объекта — подъездной ветви к первенцу химической промышленности Белоруссии — Старобинскому калийному комбинату.

План строительно-монтажных работ текущего года (1,5 миллиона рублей в денежном выражении) успешно превращается в жизнь и при-

хорошем финансировании будет перевыполнен на 20—30 процентов.

Наполовину отсыпана подходная насыпь с Задней стороны путепровода. Ведутся работы по устройству свайных оснований под средние опоры путепровода. Первоначально для погружения железобетонных свай предусматривалось применение вибропогружателя, но в связи с особенностями местных грунтов требовалось одновременно применение мыва. Однако подмыв грунта близ прохода, по которым совершается интенсивное движение поездов, угрожал бы безопасности движения. Пришлось пойти на традиционный способ погружения свай — забивку их дизель-молотом.

Впереди работы по сносу жилых домов, стоящих на трассе подходной насыпи на городской стороне путепровода, отсыпка подходной насыпи с этой же стороны, основные строительно-монтажные работы. При монтаже сборных элементов весом от 5 до 4 тонн будут использованы железнодорожные краны грузоподъемностью 45, 75 или 100 тонн.

Почти все работы намечено выполнить без перерыва движения поездов. Надвигающаяся пролетных строений на опоры будет выполнена в кратковременные «окна».

Интересно отметить участие студентов института в проектировании сооружения путепровода и изысканиях местных материалов для этих целей.

Студент строительного факультета Ханин Е. М. запроектировал в своем дипломном проекте вариант замены подходов насыпей к Полесскому путепроводу эстакадой из сборных железобетонных конструкций.

К сожалению, этот вариант оказался несколько дороже ранее запроектированного, и «Киевгипротранс» не принял поправок т. Ханина.

Однако еще можно и нужно спорить по поводу разумности сооружения подходов к путепроводу в центральной части городской территории в виде насыпей.

На учебной геологической практике студенты исследовали качество песков и запас их в карьере на пойме близ Пролетарского луга. Отсыпка подходной насыпи с городской стороны предусматривается из песков разведанного студентами карьера.

Летом будущего года на стройке развернутся основные строительно-монтажные работы.

Строители путепровода надеются на всестороннюю помощь коллектива института в деле испытания строительных материалов и освоения способов натяжения арматуры для преднапряженного железобетона. Они предоставят место для прохождения производственной практики 5—10 студентам — строителям железных дорог.

В 1961 году, а при хорошем финансировании стройки — значительно раньше, к 7 ноября 1960 года через новый путепровод пойдут пешеходы, автомобили и троллейбусы.

Л. Г. Чернявский.

Ответ первокурсникам

В предыдущем номере «Сигнала» студентки гр. Э-11 Н. Быканова и Т. Мейшутевич обратились с просьбой к старшекурсникам. Просьба не совсем обычная — дать совет, как лучше готовить домашние задания.

Об организации работы по некоторым дисциплинам, рассказано в статьях «Как готовиться к лабораторным занятиям по химии», «Как слушать и записывать лекции», помещенных в «Сигнале» за 19 и 26 сентября с. г.

Если же студенты первого курса хотят услышать от старшекурсников какие-то особые «секреты», то я охотно сообщу вам самый главный из них: нужно систематически заниматься, не оставлять невыясненным ни один непонятный вопрос. И нужно не стесняться

обращаться к преподавателям, хорошо успевающим товарищам, работать не только с конспектом, но и с книгой.

Как организовать рабочий день, когда вставать, как и что читать, каждый решит по-своему. Ясно, что при составлении своего режима дня надо иметь в виду — «делу время, а потехе час».

Если же что-то не получается, не «пишутся» контрольные, не «чертятся» чертежи — значит мало работали, несерьезно относились к изучению предмета.

Систематическая работа над учебным материалом сделает вас способными к преодолению всех трудностей. Главное, при первых неудачах не падать духом, не разочаровываться. Говорят, что когда поступишь в институт, то трудно учиться только первых пять лет.

Ф. Добриневский, студент группы М-41.

В драмкружке



Участники нашего драмколлектива готовят сейчас к постановке пьесы Погодина «Маленькая студентка». От того, насколько удачен будет этот спектакль, зависит вся дальнейшая судьба нашего молодежного театра. Поэтому все участники спектакля очень серьезно относятся к репетициям, к работе над ролью.

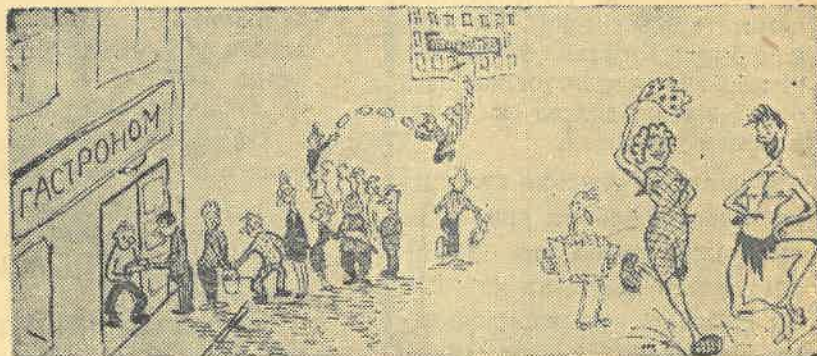
На снимке: рабочий момент репетиции. Руководитель драмколлектива артист А. Г. Яцкевич (первый слева) советует Насте Мигицко и Анатолию Злотникову (в центре), как лучше подчеркнуть характеры героев пьесы.

По следам наших выступлений

Декан вечернего факультета В. А. Гутковский нам сообщает, что по статьям В. П. Громыко «Неприятные факты» и С. А. Русакова «Пора принять меры» вечерним факультетом проведены специальные собрания студентов в группах ВМ-11, ВПГС-11, посвященные вопросам посещаемости и дисциплины.

Деканат обратился к начальнику отдела кадров станции Гомель т. Вешнякову с просьбой принять меры к работникам Бойко, Остапенко, Сидорович, которые плохо посещают занятия.

С учетом характера работы студентов М. Петрачкова (ВПГС-21) и Бородин (ВС-11), они переведены с вечернего факультета на заочный. Деканатом установлен более строгий контроль за посещаемостью.



Круглый год, зимой и летом,
В общезнатьи нет буфета.
Перебьемся, не помрем:
Рядом с нами гастроном!

Наконец-то, наконец-то
Комитет взялся за ум:
Обещает обеспечить
«Костюмерный минимум».
Рис. Л. Пинчука.

Зам. редактора В. А. БУЯНОВ.